

保護者 各位

保護者による学校評価アンケートの結果
(ご報告)

平成29年1月30日

植草学園大学附属高等学校

御 礼

植草学園大学附属高等学校
校長 植草 完

1. 調査の方法

- ・ 目的は、学校業務に関するご意見を収集し業務改善のための資料とすることにあります。
- ・ 質問項目は、保護者様のご負担にならないよう、20問といたしました。
 - 質問 1～15: 学校業務全般に掛かる調査(調査を正確なものとするため、5択より1つ回答)
 - 質問 16～20: 保護者様の学校に対するご期待、ご要望について(複数より最大3つ回答)
- ・ 回答数(マークシート回収枚数)は、1年生196名、2年生179名、3年生175名の合計550名でした。

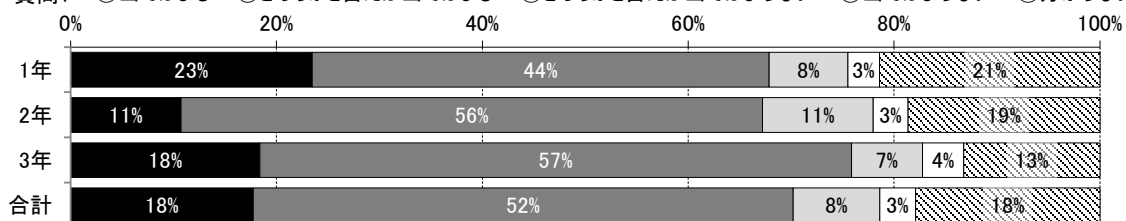
2. 結果について(要約と設問ごとの検討)

- A. 全体として、少しずつ否定的な回答ないし「分からない」との回答が増加しました。
- B. 学校からの情報伝達についてのご不満が増加しております。進学指導関連情報のみならず、通常の学校・学年からのお便りも十分にお伝えしきれていない可能性があり、改善を進めたいと考えております。
- C. 引き続き学習指導全般については、より一層効果的なものとなるよう、ご希望されているものと受け止められました。生徒実態をよく見極め、最適な授業、指導となるよう、研究と実践を進めてまいります。
- D. 教員間のチームワーク・連携について、ややご不満が増加しておりました。教員間の連絡を密に、齟齬のない指導を心掛けてまいります。

3. 各質問への回答状況

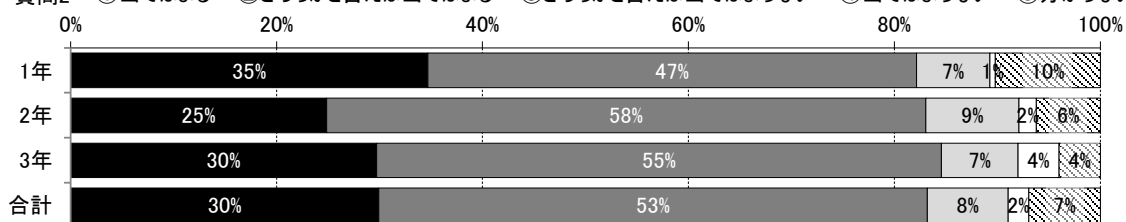
【質問1】建学の精神：建学の精神に基づき、人を思いやるなど道徳的实践力のある人材の育成に努めている。

質問1 ■①当てはまる ■②どちらかと言えば当てはまる □③どちらかと言えば当てはまらない □④当てはまらない □⑤分からない



【質問2】教育課程：様々な進路希望に対応できるよう、選択科目などは適切に整備されている。

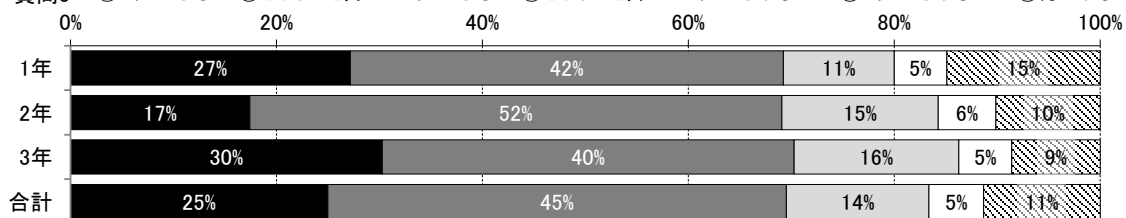
質問2 ■①当てはまる ■②どちらかと言えば当てはまる □③どちらかと言えば当てはまらない □④当てはまらない □⑤分からない



83

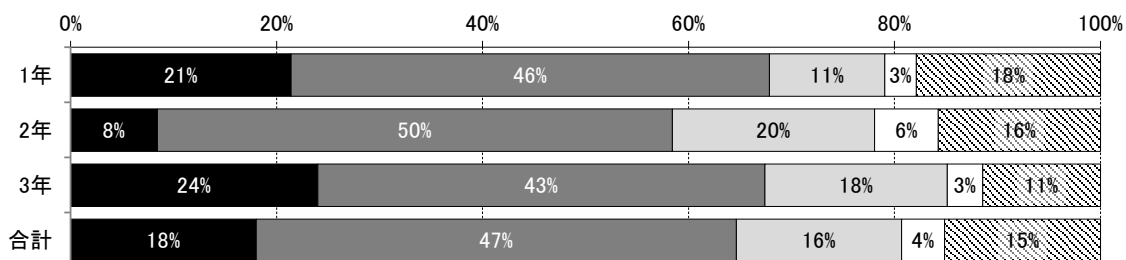
【質問3】教育課程：課外補講が整備されており、学力向上に役立っている。

質問3 ■①当てはまる ■②どちらかと言えば当てはまる □③どちらかと言えば当てはまらない □④当てはまらない □⑤分からない



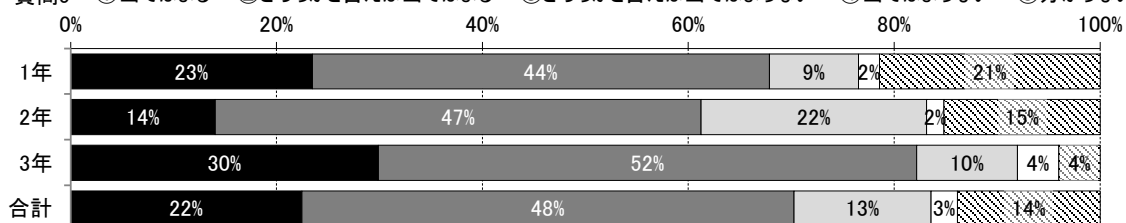
【質問4】学習指導： 学習内容の定着を図る工夫など学習指導が充実しており、学力向上に十分な成果をあげている。

質問4 ■①当てはまる ■②どちらかと言えば当てはまる □③どちらかと言えば当てはまらない □④当てはまらない □⑤分からない



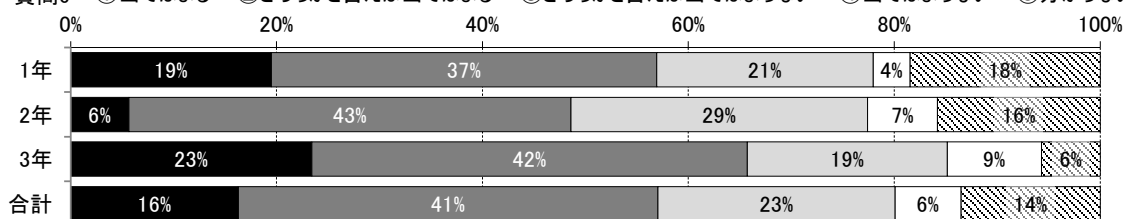
【質問5】進路指導： 進路指導(進路行事・講演会等を含む)が充実しており、希望進路の発見・実現に十分役立っている。

質問5 ■①当てはまる ■②どちらかと言えば当てはまる □③どちらかと言えば当てはまらない □④当てはまらない □⑤分からない

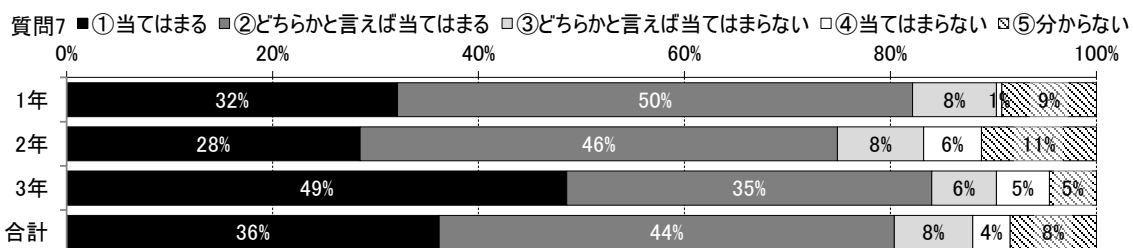


【質問6】進路指導： 入試情報などの進学・就職指導に必要な情報は、保護者に対して十分に提供されている。

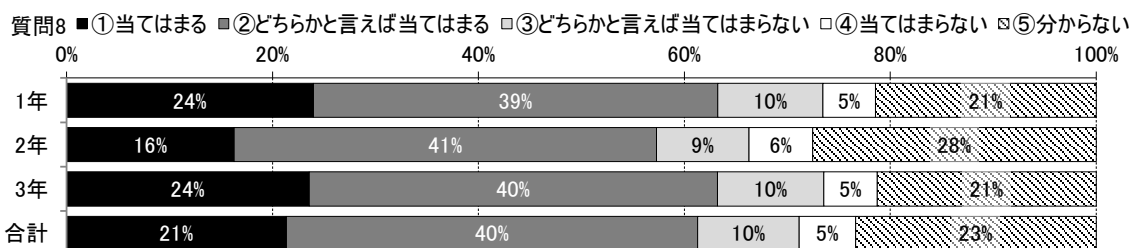
質問6 ■①当てはまる ■②どちらかと言えば当てはまる □③どちらかと言えば当てはまらない □④当てはまらない □⑤分からない



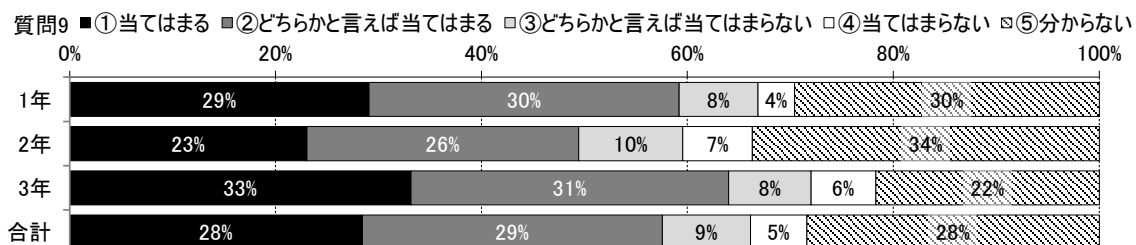
【質問7】生徒指導： 学校や学級担任は、個々の生徒の性格や諸事情に配慮した指導の実現に向けて努力している。



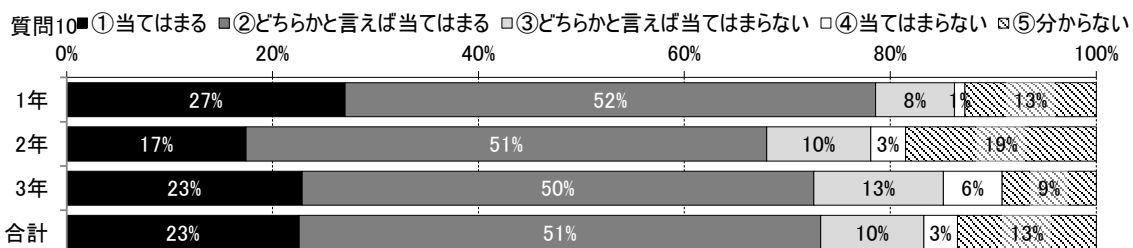
【質問8】課外活動： 学習と部活動の両立について十分な配慮がなされている。



【質問9】課外活動： 部活動に対し、学校は十分な指導と支援を行い、顧問は熱心に指導してくれている。

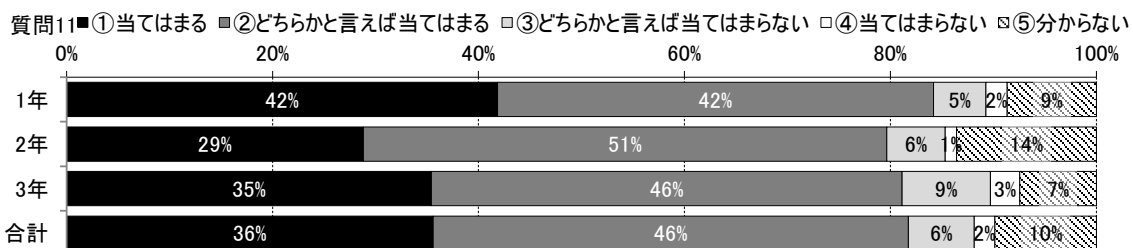


【質問 10】課外活動： 学校行事が充実するとともに様々な工夫の跡が見られ、教育的な配慮が強く感じられる。



10

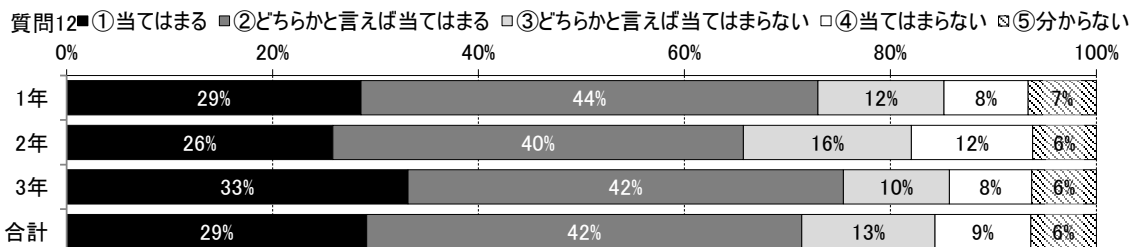
【質問 11】安全管理・環境整備： 犯罪や事故から身を守るための安全教育の充実が図られ、学校としての危機管理も十分機能している。



11

82

【質問 12】情報発信： 学校からの Classi や学級担任からの連絡を通じて、必要な情報を不足なく得ることができる。



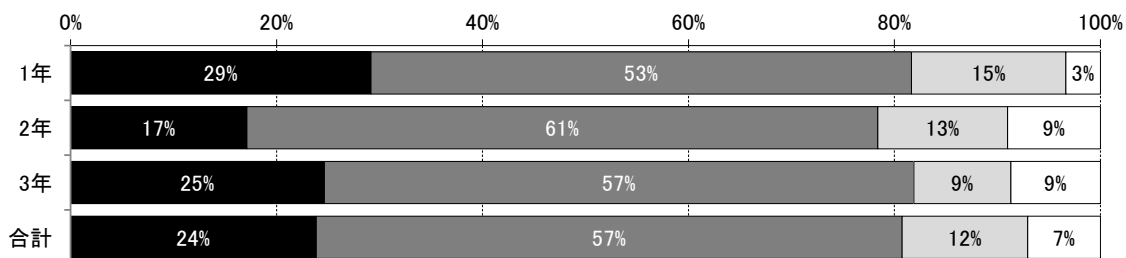
12

71%

Classi

【質問13】その他： 保護者や地域の要望・意見に対して遅滞なくかつ適切な対応や回答がなされている。

質問13 ■①当てはまる ■②どちらかと言えば当てはまる □③どちらかと言えば当てはまらない □④当てはまらない

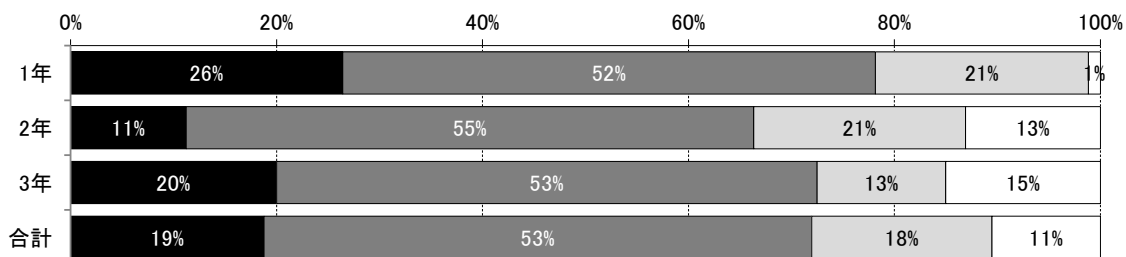


13

81

【質問14】その他： 教員間の連携が取れており、どの教員に相談しても一貫した対応が期待できる。

質問14 ■①当てはまる ■②どちらかと言えば当てはまる □③どちらかと言えば当てはまらない □④当てはまらない

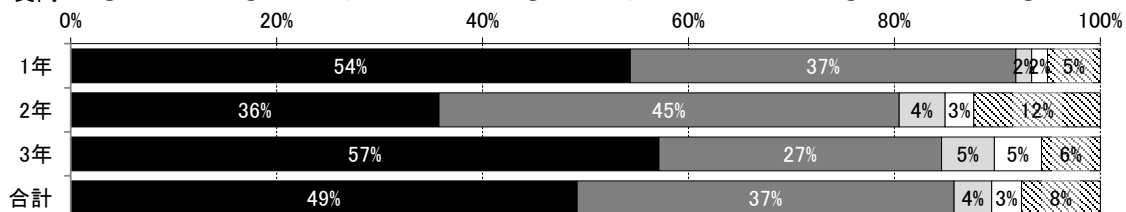


14

72

【質問15】その他： この学校に入学させてよかったと思う。

質問15 ■①当てはまる ■②どちらかと言えば当てはまる □③どちらかと言えば当てはまらない □④当てはまらない □⑤分からない



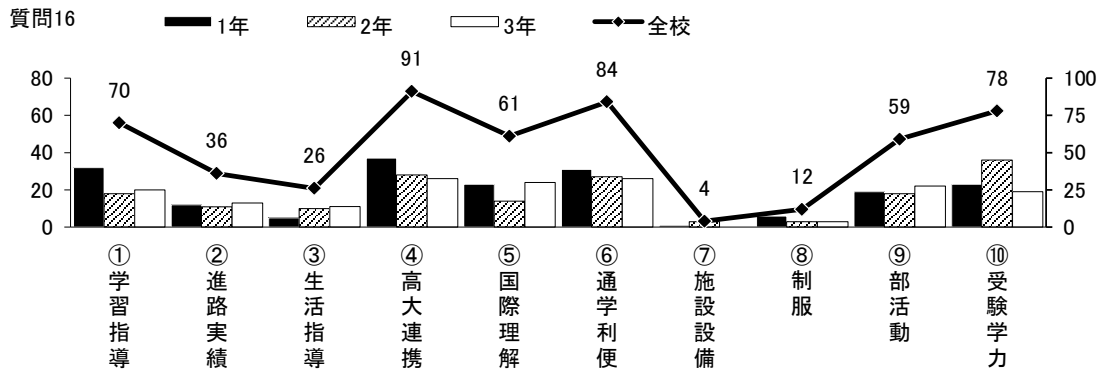
15

86

(参考) 複数選択式設問への回答状況

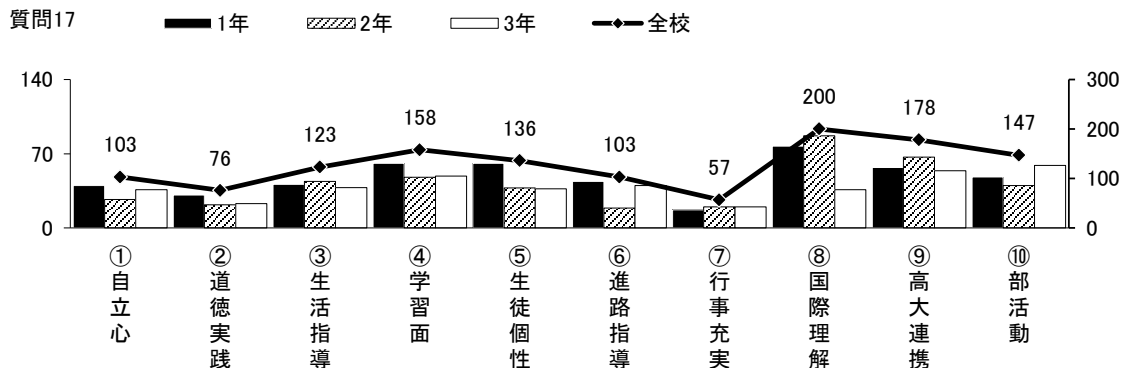
【質問16】志望動機: 本校に入学を決定するときに、次の中で最も重要視したものを1つ選んで御回答ください。

- ①学習指導の充実 ②進路実績の高さ ③生活指導の充実 ④高大連携教育の充実
 ⑤国際理解教育(海外への修学旅行など)の充実 ⑥通学の利便性 ⑦施設・設備の充実
 ⑧制服のデザイン ⑨部活動の充実 ⑩受験時の学力レベル



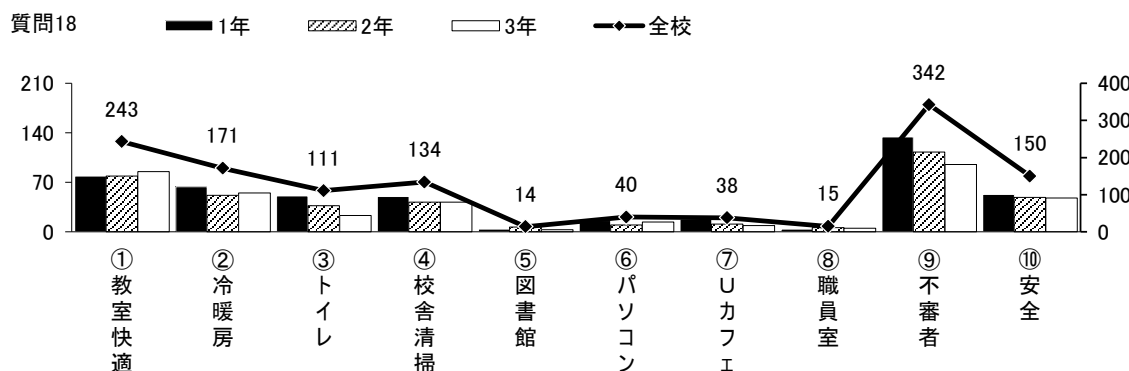
【質問17】本校の特色: 本校の特徴として当てはまるものはどれですか。3つまで選んで御回答ください。

- ①主体性を育ててくれる学校 ②道徳的実践力を養ってくれる学校 ③生活指導が充実していて、しつけの行き届いた学校
 ④学習面で、丁寧にきめ細かく指導してくれる学校 ⑤生徒の個性を伸ばしてくれる学校 ⑥進路指導が充実している学校
 ⑦文化祭などの行事が充実している学校 ⑧修学旅行などを通して、国際理解教育が充実している学校
 ⑨高大連携教育が充実している学校 ⑩部活動が盛んな学校



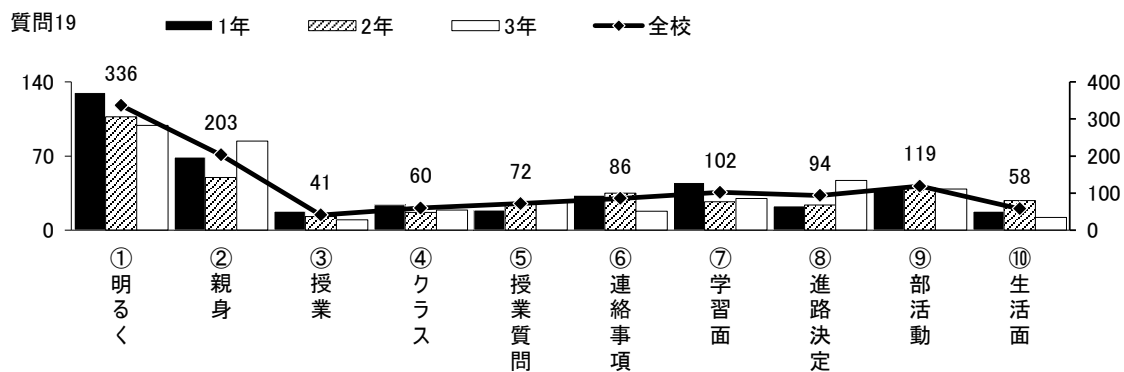
【質問 18】施設・学習環境： 本校の施設・設備について、当てはまるものはどれですか。3 つまで選んで御回答ください。

- ①教室は快適に授業を受けられる環境になっている
- ②教室の冷暖房施設は適切に使用されている
- ③トイレは清潔に保たれており、十分な数がある
- ④校舎内の清掃がきちんとなされている
- ⑤図書館には借りたい本がそろっている
- ⑥パソコン教室・LL教室の設備が充実している
- ⑦購買(UCafe)には学校生活に必要な物が揃っている
- ⑧職員室は適切に配置されている
- ⑨不審者の校内への立ち入りがないよう、工夫・配慮がなされている
- ⑩限られた空間の中で、施設・設備は安全かつ効率的に運用されている



【質問 19】本校教員の特徴： 本校の教員について、当てはまるものはどれですか。3 つまで選んで御回答ください。

- ①明るく対応してくれる先生が多い
- ②親身になって相談に応じてくれる先生が多い
- ③授業がわかりやすい先生が多い
- ④クラスを上手にまとめてくれる先生が多い
- ⑤授業の質問に丁寧に对应してくれる先生が多い
- ⑥連絡事項など、必要な情報をきちんと伝達してくれる先生が多い
- ⑦学習面で熱心に指導してくれる先生が多い
- ⑧進路決定に対して熱心に指導してくれる先生が多い
- ⑨部活動を熱心に指導してくれる先生が多い
- ⑩生活面で厳しく指導してくれる先生が多い



【質問 20】学校に期待するポイント： 今後学校に求めるものはなんですか。3 つまで選んで御回答ください。

- ①学習指導・学力向上 ②進路指導・就職支援 ③生活指導の充実 ④高大連携教育の充実
- ⑤国際理解教育の充実 ⑥部活動・学校行事の充実 ⑦人間教育・心の教育の充実 ⑧地域連携・地域貢献
- ⑨設備拡充・安全・衛生 ⑩情報発信・学校公開

